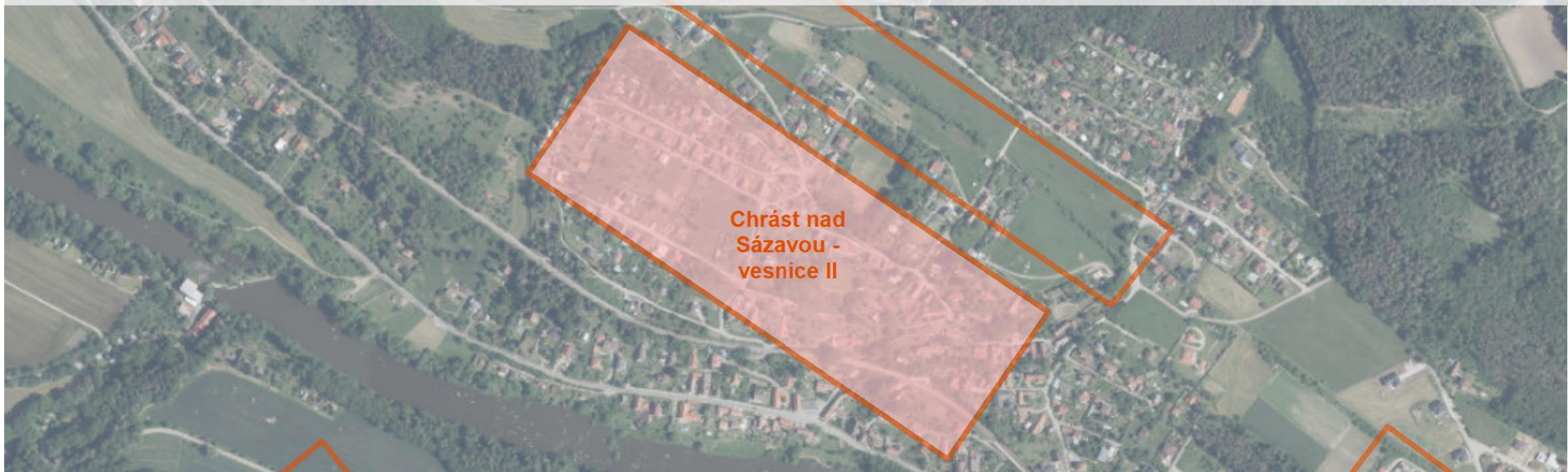


## Adaptační strategie přizpůsobení se změnám klimatu města Týnce nad Sázavou



Chrást nad  
Sázavou -  
vesnice II

Návrhová část

CHRÁST NAD SÁZAVOU – VESNICE II

## 1 POPIS NAVRHOVANÝCH OPATŘENÍ

Navrhovaná opatření uprostřed zástavby v místní části Chrást mají za cíl řešení srážkových vod, které se zde hromadí a přes komunikaci přetékají do svažitých pozemků, které jsou určeny k zastavění. V dané lokalitě se nenachází prostor, kde by bylo možné zajistit vsakování atmosférických srážek. Proto je navrhováno regulované odvádění srážkových vod do vodního toku oddílnou dešťovou kanalizací. Toto řešení je relativně nákladné a proto by bylo vhodné spojit ho například s rekonstrukcí vozovky, při kterých by do vozovek byly zakomponovány liniové prvky odvodnění. V horní části řešené lokality (komunikace severně od zahrad k zastavění) je možno navrhnout odvodňovací žlaby (otevřené, kryté roštem) pro zachycení povrchového odtoku. Následně bude tato voda odvedena (nově vybudovanou dešťovou kanalizací) do recipientu u železniční trati, kterým je bezejmenná vodoteč. V průběhu této trasy budou srážkové vody zachytávány pomocí příčně uložených žlabů s rošty na vhodných místech v komunikaci.

## 2 DŮVOD REALIZACE OPATŘENÍ

V současné době není v této lokalitě řešeno nakládání s dešťovými vodami. Vody ze srážek přetékají přes komunikaci do níže položených stavebních pozemků. Vzhledem k omezeným místním podmínkám není možné docílit významné infiltrace dešťových vod v místě a je proto nutné zajistit odvedení dešťových vod nově vybudovanou oddílnou dešťovou kanalizací do nejbližší vodoteče.



*Odvodňovací žlab s krycím roštem*

Zdroj: <https://www.dotaceeu.cz/>



*Monolitický systém odvodnění silnic*

Zdroj: <https://www.imaterialy.cz>



*Obrubníkové odvodnění*

Zdroj: <https://www.imaterialy.cz>





Odvodňovací  
žlab / dešťová  
kanalizace

Přehrážka  
dřevěná

Doprovodná  
zelen

Tůň

Tůň

0 20 40 80 m

### 3 ZÁKLADNÍ PARAMETRY

Níže jsou uvedeny orientační parametry opatření, jejichž přesné stanovení bude možné až na základě podrobnějšího rozpracování a místního inženýrsko-geologického průzkumu.

#### **Odvedení srážkových vod**

Celková délka liniového odvodnění	520 m
Orientační investiční náklady	1 900 tis. Kč

#### **Doplňková volitelná opatření**

Přeložky sítí



## 4 ÚZEMNÍ STŘETY

Územní střety byly hodnoceny na základě územně analytických podkladů a územně plánovací dokumentace města. Územní střety nebyly zjištěny a navrhované opatření je v souladu s ÚPd. Při realizaci odvodňovacích prvků je nutné respektovat vedení elektrických sítí, veřejného osvětlení, vodovodu a kanalizace.

## 5 MAJETKOPRÁVNÍ SITUACE

Opatření se nachází na pozemcích ve vlastnictví města: p. č. 4080/1, 4080/2, 4060/4, 4080/4, 4080/3, 4301, 4286/1, 4296/1 v k.ú. Týnec nad Sázavou. Recipient leží na pozemku p. č. 4310/1 v k.ú. Týnec nad Sázavou, jehož vlastníkem je Správa železnic, státní organizace.

## 6 PŘÍLOHY

- Grafická část:
  - Vzorové příčné profily navrhovaných opatření

